

# Un animateur QSE partagé et partageur

*Maxime Dupas est animateur qualité, sécurité, environnement (QSE), salarié du groupement d'employeurs Hélys. Il partage son temps entre deux entreprises d'Ille-et-Vilaine : Self Signal, une entreprise de fabrication de panneaux de signalisation et de signalétique, et Transport Peigné, un transporteur routier.*



© Patrick Delapierre pour l'INRS/2020

**13h** Maxime Dupas, animateur QSE, est, depuis un an, salarié à temps plein chez Hélys, un groupement d'employeurs d'Ille-et-Vilaine. Il entame sa dernière demi-journée chez Self Signal, où il travaille quatre jours par semaine. Située à Cesson-Sévigné, cette entreprise de 84 salariés est spécialisée dans la fabrication de panneaux de signalisation. Muni d'un calepin et d'un stylo, il commence l'après-midi par un tour d'atelier. Et notamment la visite du chantier initié il y a trois mois et qui est presque terminé: l'installation d'une ligne de thermolaquage. « *L'entreprise souhaite internaliser cette activité, actuellement sous-traitée* », précise l'animateur QSE. Elle permettra d'appliquer de la peinture en

Entre la supervision de l'installation d'une nouvelle ligne de production et le passage en revue de tous les postes de l'entreprise, Maxime Dupas ne ménage pas ses efforts au service de la santé et de la sécurité de ses collègues.

poudre sur des panneaux métalliques et de la fixer à haute température.

La ligne comporte neuf portiques pour accrocher les panneaux, puis des cuves de nettoyage et des étuves pour les sécher. « *La peinture sera ensuite appliquée par Daniel à l'aide d'un pistolet dans la cabine semi-ouverte*, détaille-t-il en montrant l'installation rutilante, qui occupe une grande partie d'un ancien espace de stockage. *Enfin, la peinture sera fixée dans ce four.* » Ce projet a nécessité l'intervention d'entreprises extérieures. Comme aujourd'hui, où des travailleurs doivent intervenir sur le toit pour faire passer les tuyaux de ventilation. L'animateur QSE veille à ce que le plan de prévention soit bien respecté. Des réunions hebdomadaires intégrant la santé et la sécurité au travail ont eu lieu sous l'œil averti de Maxime Dupas. Celui-ci a notamment impliqué l'opérateur, afin qu'il soit satisfait de l'ergonomie de son poste. « *On veut que cette ligne soit exemplaire à tout point de vue... et faire de même pour tous les postes* », précise l'animateur QSE. L'entreprise souhaite en effet revoir l'intégralité des espaces de travail afin d'y optimiser les flux de production et les conditions de travail. Et c'est justement l'objet de la réunion à laquelle Maxime participe cet après-midi. Il rencontre deux consultants spécialisés dans l'aménagement d'entreprises, qui vont accompagner Self Signal dans cet ambitieux projet.



© Patrick Delapierre pour l'INRS/2020

**16h** Dans l'atelier principal, l'animateur QSE rencontre Romain, travaillant au poste de laminage. Son activité consiste à coller les indications routières sur les panneaux en aluminium. Pour bien positionner l'auto-collant, il doit s'aider de gabarits, spécifiques à chaque type de panneau, qui pèsent jusqu'à 15 kg. Romain, très grand, travaille souvent penché et ressent des douleurs



en bas du dos. Il précise à Maxime les positions qui le gênent. « À ce poste, le plan de travail doit rester parfaitement horizontal. En modifiant sa hauteur, on risque de perdre cet équilibre: cela complique la recherche d'une solution, reconnaît l'animateur. Mais nous y réfléchissons, avec l'aide du médecin du travail. »

**9h** Le lendemain, changement de décor. Maxime Dupas prend ses fonctions chez Transport Peigné, une entreprise de transport routier implantée à Étrelles, près de l'autoroute Rennes-Paris. Elle emploie 180 salariés dont 150 chauffeurs routiers. Il y travaille depuis un an, à raison d'un jour par semaine. « Ce que j'apprécie particulièrement dans mon métier, c'est que je peux voir des situations de travail et des projets très variés. C'est le cas avec ces deux entreprises si différentes, insiste l'animateur QSE. Il n'y a pas de conflits d'intérêts. Il arrive même que certains sujets de prévention soient très proches, comme la mise en place de mesures de prévention de la Covid-19. »



© Patrick Delapierre pour l'INRS/2020

Il se rend à l'atelier de réparation et de mise aux normes des véhicules, situé à quelques mètres du siège de l'entreprise. « Aujourd'hui, nous recevons une entreprise extérieure, pour la vérification annuelle des portes sectionnelles », explique-t-il. Les intervenants sont équipés pour travailler en hauteur et portent leurs protections auditives. Et, surtout, ils ont bien balisé leur zone de



## REPÈRES

> **HÉLYS est un groupement d'employeurs multisectoriel d'Ille-et-Vilaine. Les 60 salariés de l'association partagent leurs compétences entre 140 entreprises adhérentes.**

> **SELF SIGNAL est une entreprise de 84 salariés, spécialisée dans la fabrication de panneaux de signalisation, et située à Cesson-Sévigné.**

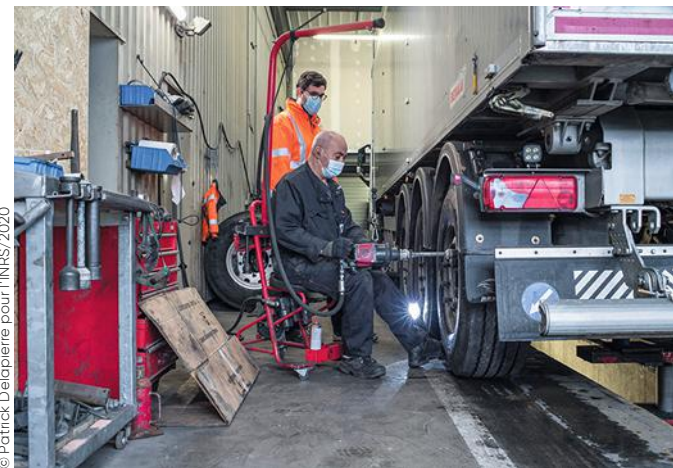
> **TRANSPORT PEIGNÉ est une entreprise de transport routier implantée à Étrelles. Elle emploie 180 salariés dont 150 chauffeurs routiers.**

☑ Maxime Dupas effectue son unique journée de travail hebdomadaire au sein de Transport Peigné le vendredi afin de voir à la fois les membres de l'atelier et les chauffeurs qui, la semaine durant, sont sur les routes.

**DIAPORAMA SONORE**  
Retrouvez la vidéo sur [www.travail-et-securite.fr](http://www.travail-et-securite.fr)

travail et bloqué l'accès à la porte. « C'est important car, en voyant une porte ouverte, les chauffeurs peuvent être tentés d'y rentrer leur camion sans voir les travailleurs, souligne-t-il. J'ai mis à jour les plans de prévention avec les entreprises extérieures qui interviennent régulièrement sur notre site. Et les jours où je ne suis pas là, ce sont Sophie, responsable RH, Guy et Cédric, respectivement responsable et adjoint à l'atelier, qui s'occupent de vérifier que les plans sont respectés: ils connaissent bien les sujets de prévention des risques professionnels car ils participent régulièrement à des projets dans ce domaine. »

**9h30** L'animateur s'attarde sur le poste d'un autre Daniel. Mécanicien, il travaille depuis 40 ans chez Transport Peigné. Assis sur un siège à roulettes, il est en train de déboulonner les roues arrière d'un poids lourd. Ce poste de travail a été adapté par Maxime car Daniel a commencé à avoir des douleurs aux épaules l'an der-



© Patrick Delapierre pour l'INRS/2020

nier, à force d'utiliser la clé à chocs de 13 kg. « Au début, je n'aimais pas l'idée de travailler assis et j'avais l'impression de travailler moins vite, témoigne Daniel. Mais Maxime a su me convaincre. En fait, je travaille au même rythme et, comme dans cette position, je n'ai plus à porter la clé, j'ai beaucoup moins mal. »

**12h** L'heure de la pause déjeuner approche et le parking poids lourds, quasiment vide le matin, se remplit au fur et à mesure que les chauffeurs rentrent de leur tournée. Le vendredi après-midi est le moment où l'animateur peut rencontrer ces salariés qui ne travaillent pas sur site, et qui constituent la majorité des effectifs. « Et organiser par exemple des réunions de sensibilisation sur différentes thématiques de santé au travail: ergonomie du poste, travail chez les clients, ou encore comment remplir la fiche de remontées terrain, qui nous permet de connaître les difficultés rencontrées chez les clients..., illustre-t-il. Il est également prévu que j'accompagne des chauffeurs sur le terrain, afin de sensibiliser nos clients aux risques professionnels encourus par nos salariés sur leur site. » ■

Katia Delaval